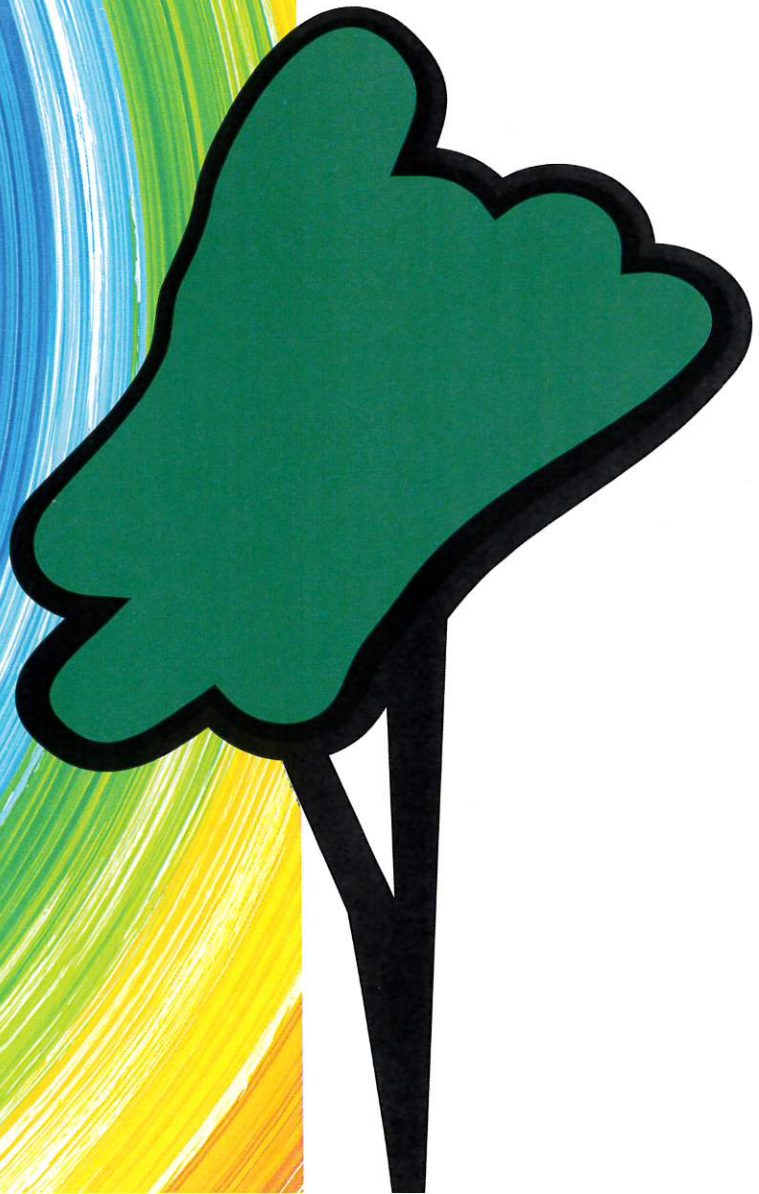
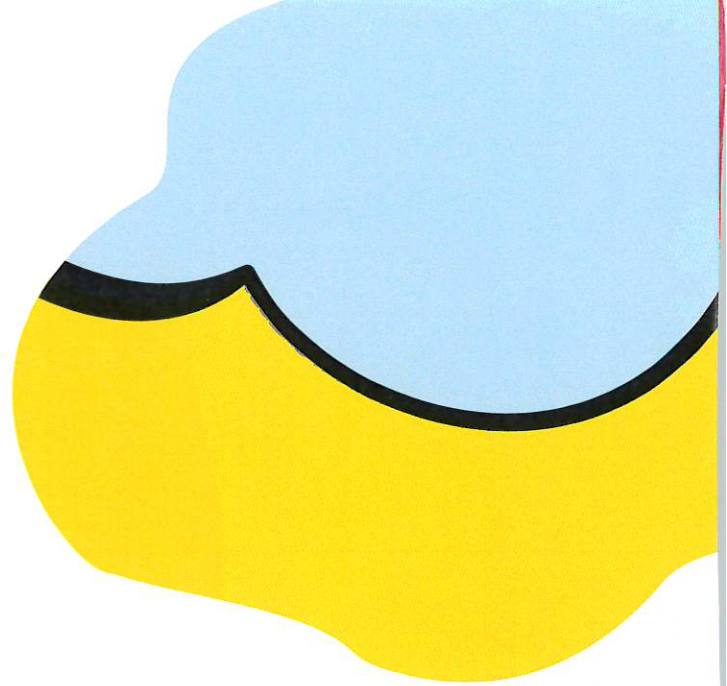
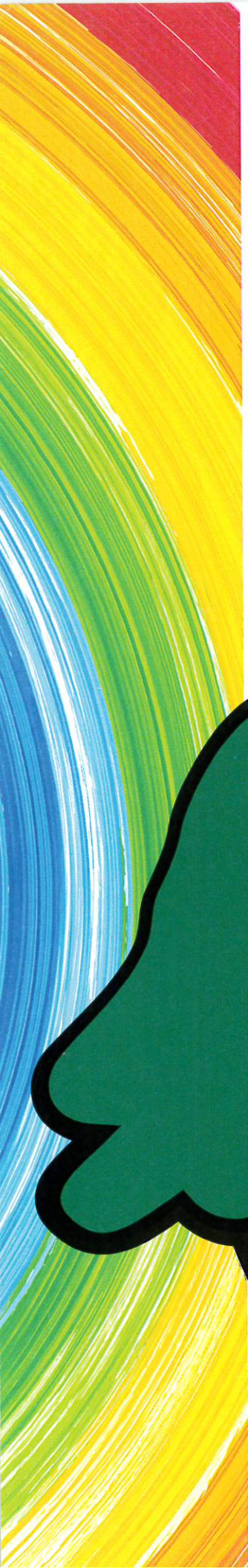
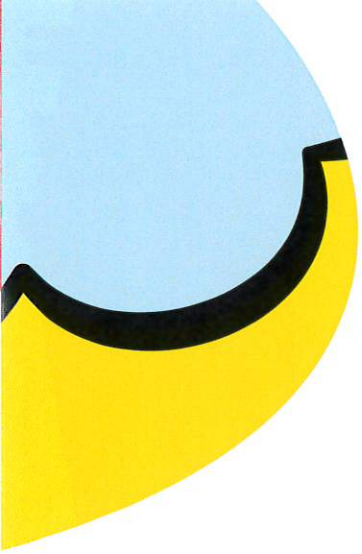


**Municipalité de  
SAINTE-CHRISTINE**





# Table des matières

Mot du maire .....	4
Mot des conseillers municipaux.....	5
Comité de la politique municipale famille.....	6
Pourquoi une Politique Familiale Municipale.....	7
Concours de dessins.....	8
Définition de la famille christinoise .....	10
Portrait des familles.....	11
Portrait du milieu .....	14
Les constats.....	17
Les objectifs des actions par champs d'intervention.....	18
Remerciements .....	22

*L'union fait la force: les membres d'une famille  
ne devraient jamais l'oublier.*

**Émile Mathieu**



## Mot du maire

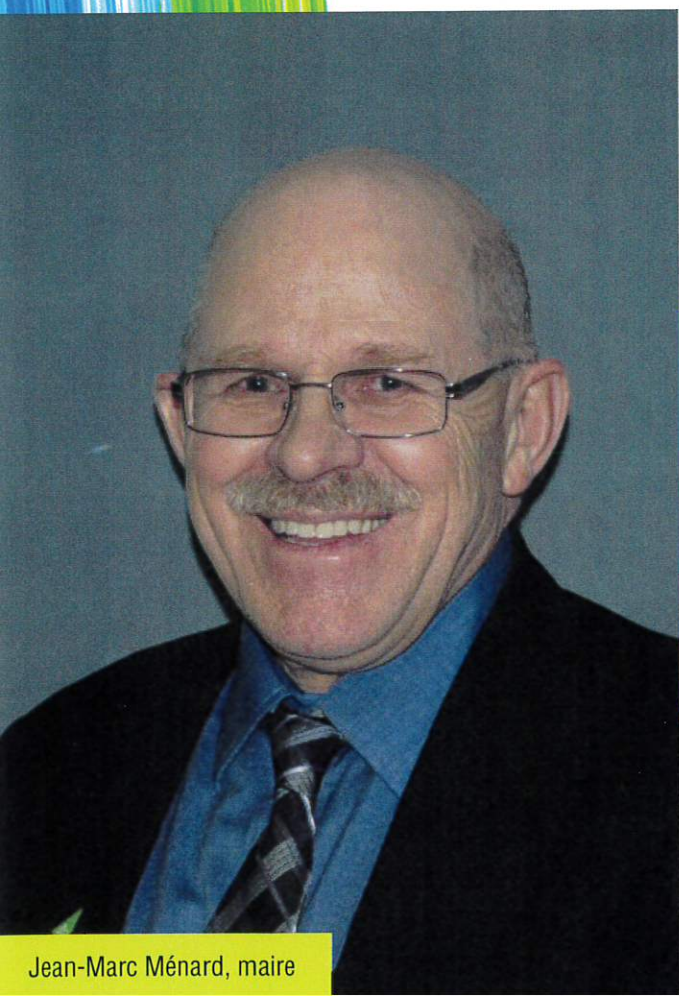
La municipalité de Sainte-Christine s'est déjà dotée d'une politique pour les aînés: MADA: Municipalité Amie des Aînés(es). Maintenant, avec une politique familiale, nous serons plus en mesure de répondre aux besoins et aux attentes des familles dans notre municipalité.

Avec les informations recueillies par les membres du comité pour la mise en place de cette politique, le conseil municipal sera davantage en mesure de prioriser ses actions et ses investissements. La qualité de vie de toutes les familles ne peut qu'en être améliorée.

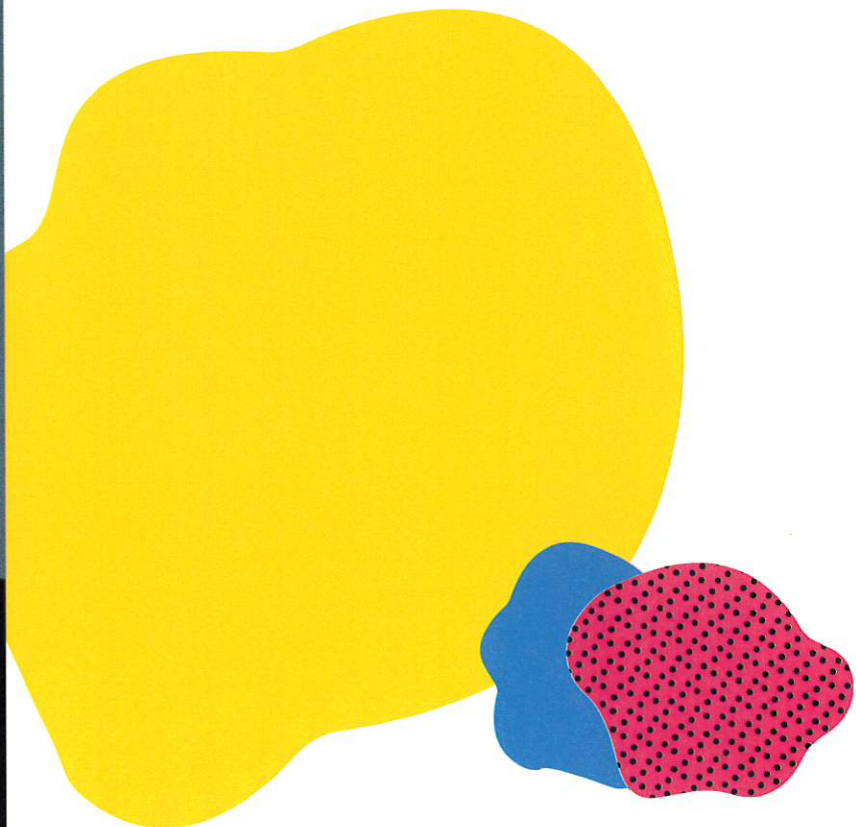
Les membres du conseil municipal tiennent à remercier sincèrement toutes les personnes qui sont impliquées dans le comité mis en place dans le but d'arriver à l'élaboration de cette politique familiale et étant, par le fait même, au service de tous leurs concitoyennes et concitoyens.

Ensemble, nous pouvons faire de notre milieu de vie un endroit où il fait bon vivre.

Jean-Marc Ménard  
**Maire**



Jean-Marc Ménard, maire





Francine Brasseur, conseillère municipale



Simon Dufault, conseiller municipal

## Mot des conseillers municipaux

Chers citoyens et citoyennes,

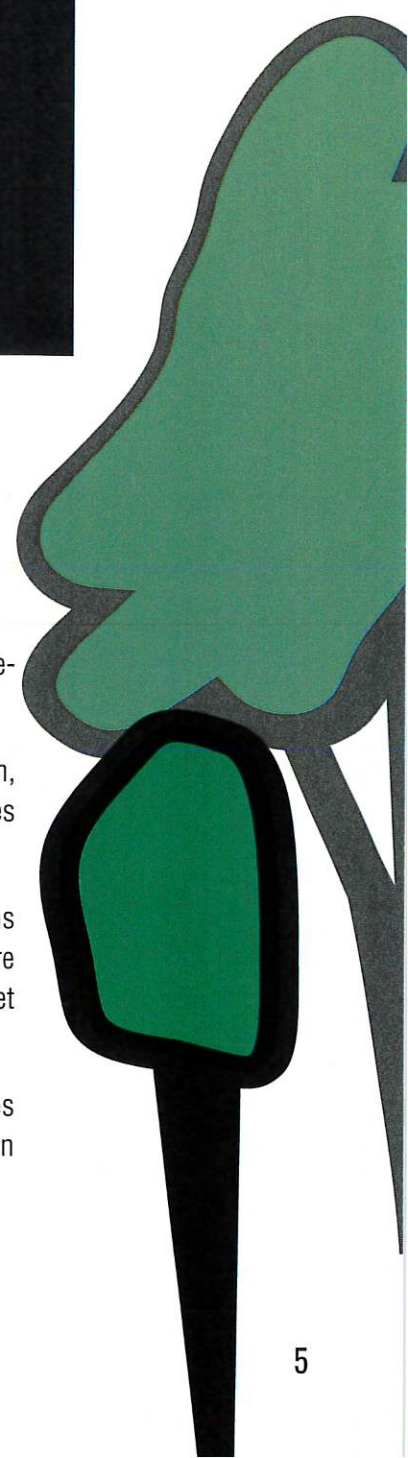
Nous sommes fiers de participer à l'élaboration de la politique familiale municipale de Sainte-Christine en tant que conseillers responsables des questions reliées à la famille.

Il est important pour nous que cette politique, élaborée à travers un processus de consultation, de planification et d'évaluation, reflète les besoins exprimés lors de nos rencontres. Ces échanges fructueux ont permis de dégager des pistes de réflexion intéressantes et pertinentes.

Nous sommes sensibles à toutes ces préoccupations qui touchent les familles et nous travaillerons à ce que celles-ci trouvent une place de choix dans les décisions ayant un impact dans notre communauté. C'est à travers l'implication des différentes instances municipales, des organismes et des comités que nous passerons à l'action.

Nous tenons à remercier les membres du comité de pilotage, les citoyens et les membres d'organismes locaux et régionaux d'avoir collaboré avec nous et, ainsi, d'avoir permis l'élaboration de notre politique familiale municipale.

Francine Brasseur et Simon Dufault  
**Conseillers municipaux**



# Comité de la politique municipale famille: son mandat et sa composition

En 2017, la municipalité de Sainte-Christine s'est engagée à se doter d'une politique famille afin de guider ses décisions et de mieux répondre aux besoins des familles. Cette politique municipale famille permettra de se doter de connaissances et d'établir les assises de cette politique en ce qui concerne les éléments suivants :

- des fondements sur lesquels s'appuyer (définition de la famille, la mission et les valeurs de la politique) ;
- un portrait des familles de Sainte-Christine et ce qui les caractérise ;
- un portrait des besoins des familles de Sainte-Christine selon des thèmes spécifiques ;
- un plan d'action sur trois ans.

Bref, un contenu en faveur des familles de Sainte-Christine et une manière d'agir avec et auprès d'elles.

Francine Brasseur, conseillère municipale  
Isabelle Maheu, citoyenne  
Rosalie Proulx, citoyenne chargée de projet  
Huguette St-Pierre Beaulac, citoyenne  
Lancia Fontaine, citoyenne  
Mélanie Manseau, citoyenne  
Simon Dufault, conseiller municipal  
Absent: Patrice Savoie, CISSS-ME, CLSC d'Acton





## Pourquoi une Politique Familiale Municipale?

### ● **Mission de la politique municipale famille**

Avec cette politique de la famille, l'administration municipale de Sainte-Christine démontre son désir de placer les familles au cœur de ses décisions et de ses actions, son intention de tenir compte de leurs besoins évolutifs et son désir d'accorder la priorité au bien-être ainsi qu'à la qualité de vie des citoyens. En établissant un cadre de référence, cette politique servira d'assise aux projets rassembleurs et aux événements futurs, tout en consolidant le sentiment d'appartenance de la population.

### ● **Vision de la politique municipale famille**

Lors du premier grand rendez-vous citoyens, les familles consultées ont contribué à définir une vision des changements souhaités pour l'avenir.

La Politique familiale adopte donc cette vision qui est de favoriser le maintien et l'accueil de nouvelles familles en offrant des services qui répondent à leurs besoins et à leur qualité de vie.

Les citoyens rêvent entre autres de services de proximité, de services récréatifs et communautaires de qualité et de services municipaux permettant d'améliorer les conditions de vie des familles. Le maintien et le développement de ces services doivent s'inscrire dans une optique de développement durable et de respect de l'environnement.

Le développement du sentiment d'appartenance et de la solidarité entre les générations est aussi souhaité par les citoyens consultés.

# Concours de dessins pour le logo de la PFM

## Les finalistes



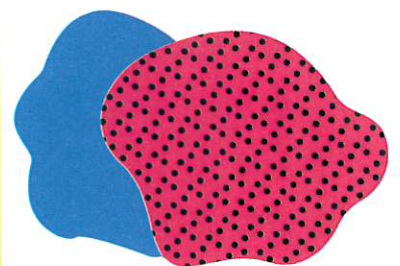
Simon Laguë, 4e année



Justine Forest, 5-6e année



Michaela Erny Lemieux, 3e année



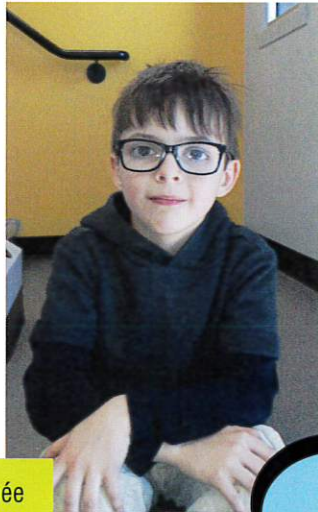




Romane Humbert, 1e année



Arnaud Lapointe, 2e année  
Gagnant du concours



## Explication du logo

Le dessin gagnant a été choisi, car il illustre à merveille une scène typique de la vie familiale à Sainte-Christine. On y sent la joie de partager, en famille, un moment où plaisir et loisirs sont au rendez-vous.

**Bravo Arnaud!**



# Définition de la famille christinoise

## ● Définition de la famille et des étapes de la vie familiale

Comme premier exercice, le comité de pilotage a défini ce que représentait le concept de famille à Sainte-Christine. La famille est un groupe de personnes dont le véritable but est d'aider, de respecter et de soutenir ses membres, peu importe leur âge, leurs choix sociaux et leur culture. La famille est le premier lieu d'apprentissage et de socialisation où chaque personne trouve support, sécurité et établit ses liens d'appartenance. Aujourd'hui, les familles portent différentes appellations reflétant ainsi la diversité des modèles familiaux. À travers des relations intergénérationnelles, les parents soutiennent leurs enfants pendant leur développement. Au-delà des liens et des modèles et quelle que soit la nature des relations familiales, c'est par la famille que nous évoluons.

## ● Les valeurs retenues

Le comité de pilotage de la politique famille propose les valeurs suivantes, lesquelles ont servi de guide tout au long de la démarche de consultation et de priorisation des préoccupations et des enjeux. Parmi celles-ci :

### **L'ouverture**

Maintenir une attitude favorisant la libre discussion sur des questions d'intérêt commun. Aptitude à considérer des idées nouvelles ou d'autres opinions et à admettre des points de vue opposés.

### **Le respect**

Favoriser un sentiment de considération à l'égard de toute personne en raison de sa position sociale, de son mérite ou de la valeur humaine qu'on lui reconnaît. Accepter les réalités et les façons de faire de chacun malgré les différences d'opinions.

### **La solidarité**

S'engager et agir collectivement en fonction des intérêts de l'ensemble plutôt que des intérêts individuels et ce, tant comme citoyen que comme intervenant ou bénévole. La solidarité se traduit aussi entre les organismes eux-mêmes.

### **L'environnement sain et durable du milieu**

Maintenir un milieu de vie respectant l'écologie et offrant la possibilité d'un développement durable pour aujourd'hui et demain.

*Quand tout va bien, on peut compter sur les autres, quand tout va mal, on ne peut compter que sur sa famille.*

**Proverbe chinois**

# Portrait des familles

## Familles

Selon le Recensement de 2016, 225 familles résident sur le territoire de Sainte-Christine dont 210 sont des familles formées d'un couple et 15, des familles monoparentales.

### Répartition des familles de recensement selon la structure de la famille, Sainte-Christine, MRC d'Acton, Montérégie et Québec, 2016

Territoire	Total des familles	Familles avec couples		Familles monoparentales	
		Avec enfants	Sans enfants	Parent de sexe féminin	Parent de sexe masculin
Sainte-Christine	225	90	120	5	10
MRC d'Acton	4 495	1 620	2 185	490	195
Montérégie (RSS)	388 655	164 020	161 435	46 400	16 800
Québec	2 257 560	907 835	970 265	284 900	94 560

Note : Les totaux peuvent différer légèrement de la somme des parties en raison de l'arrondissement des données

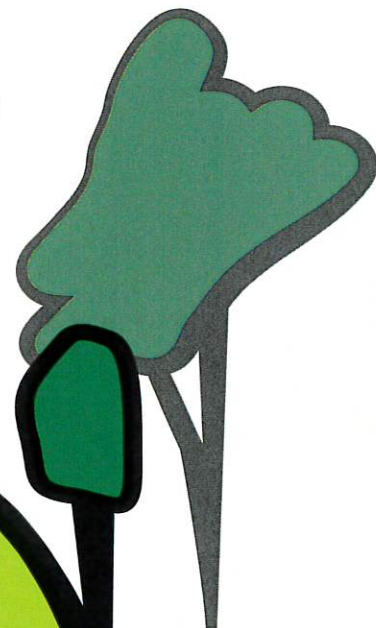
Source : *Statistique Canada*, Recensement de 2016. Production : équipe Surveillance, DSP Montérégie, novembre 2017.

Au sein des familles comptant un couple, on dénombre un peu moins de familles avec enfants (90) que de familles sans enfants (120). On remarque une diminution de la proportion de familles de couples avec enfants depuis 2001 (-26%).

Selon le Recensement fédéral de 2016, on dénombre 200 enfants dans les familles de recensement à Sainte-Christine dont le trois quart de ceux-ci (76,9%) sont âgés de moins de 18 ans. On dénombre 40 enfants âgés entre 0 – 4, 60 âgés entre 5 et 11 ans et 55 âgés entre 12 et 17 ans. La majorité des enfants (88 %) vivent dans une famille formée d'un couple.

<sup>1</sup> « Famille comptant un couple » désigne une famille comprenant un couple marié ou en union libre. Un couple peut être de sexe opposé ou de même sexe. Dans le cas des familles économiques, une famille comptant un couple est une famille où la personne repère a un conjoint avec lequel elle est légalement mariée ou un partenaire en union libre dans la famille (peu importe si la personne repère a aussi des enfants ou non).

<sup>2</sup> « Famille comptant un couple avec enfants » désigne une famille de recensement comprenant un couple marié ou en union libre et au moins un enfant. Un couple peut être de sexe opposé ou de même sexe. Les enfants peuvent être des enfants naturels, par le mariage, par l'union libre ou par adoption, peu importe leur âge ou leur état matrimonial, du moment qu'ils habitent dans le logement sans leur propre conjoint, partenaire ou enfant.



# Portrait des familles

## Répartition des enfants dans les familles de recensement selon l'âge et la structure de la famille, Sainte-Christine, 2016

Groupe d'âge	Total des enfants		Enfants dans les familles de couples		Enfants dans les familles monoparentales	
	Nombre	%	Nombre	%	Nombre	%
0 à 4 ans	40	17,9	40	19,4	0	0,0
5 à 11 ans	60	30,8	55	33,3	5	25,0
12 à 17 ans	55	28,2	55	30,6	0	0,0
18 à 24 ans	30	15,4	25	11,1	5	25,0
25 ans et plus	15	7,7	5	5,6	10	50,0
Total	200	100,0	180	100,0	20	100,0

Note : Les totaux peuvent différer légèrement de la somme des parties en raison de l'arrondissement des données

Source : *Statistique Canada*, Recensement de 2016. Production : équipe Surveillance, DSP Montérégie, novembre 2017.

Selon le recensement de 2016, près d'une famille avec enfants sur deux à Sainte-Christine comporte un seul enfant (45,0 %), près du tiers en ont deux (30,0 %) et 25,0 % en ont trois ou plus.

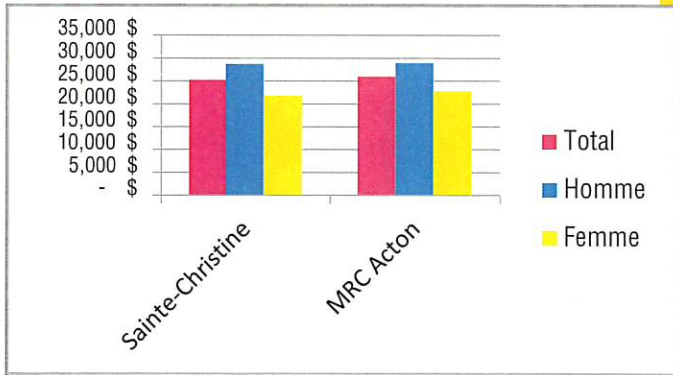
On remarque à Sainte-Christine un taux inférieur de familles monoparentales avec enfant (17 %) comparativement à la MRC d'Acton (41 %). Les proportions de familles monoparentales dont le parent est de sexe féminin ou masculin ont diminué de 66 % et 59 % entre 2001 et 2016. Contrairement à ce qui est observé ailleurs en Montérégie, les familles monoparentales dont le parent est de sexe masculin (10) sont plus nombreuses que celles dont le parent est de sexe féminin (5).

### Situation économique

Les résidents de Sainte-Christine ont un revenu médian après impôt en 2015 inférieur à ceux sur le territoire de la MRC. Les femmes ont un revenu médian inférieur à celui des hommes.

### Revenu total médian après impôt des particuliers en 2015

	Sainte-Christine	MRC Acton
Total	25 216 \$	25 926 \$
Homme	28 736 \$	28 928 \$
Femme	21 739 \$	22 771 \$

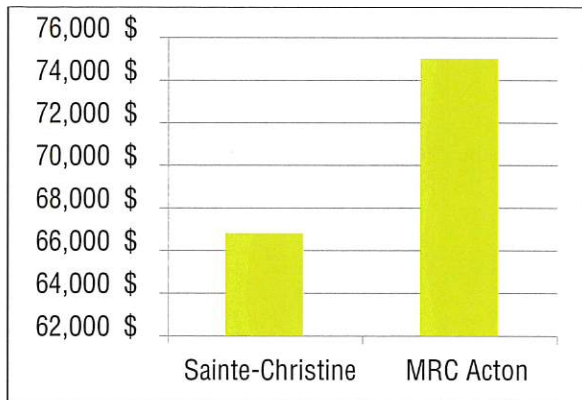


À Sainte-Christine, on remarque un taux (23%) de transferts gouvernementaux (indicateur de dépendance économique ISQ) comparable à celui de la MRC. Une dépendance économique plus importante chez les femmes (29%) que chez les hommes (19%). On remarque une légère diminution du taux (-2,3%) depuis 2010.

À Sainte-Christine, on remarque en 2015 un revenu médian après impôt (66 816\$) des familles avec enfants inférieur à celui de la MRC d'Acton (75 008\$).

**Revenu médian après impôt des familles économiques dans les ménages privés comptant un couple avec enfants**

	Sainte-Christine	MRC Acton
Total	66 816\$	75 008\$



On dénombre à Sainte-Christine, une quinzaine d'enfants âgés entre 0 et 17 ans vivant dans une famille considérée à faible revenu.

# Portrait du milieu

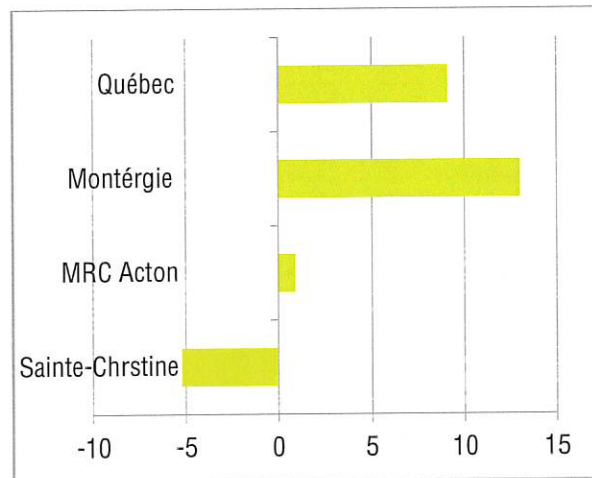
Sainte-Christine est une petite municipalité qui compte 752 habitants. Établie en milieu rural, elle est caractérisée par ses grands espaces cultivés, boisés et habités. Afin de présenter un portrait fidèle de la population de la municipalité, les données de Statistiques Canada ont été ici utilisées.

## ● Faits saillants du portrait soci-démographique des familles

### Population

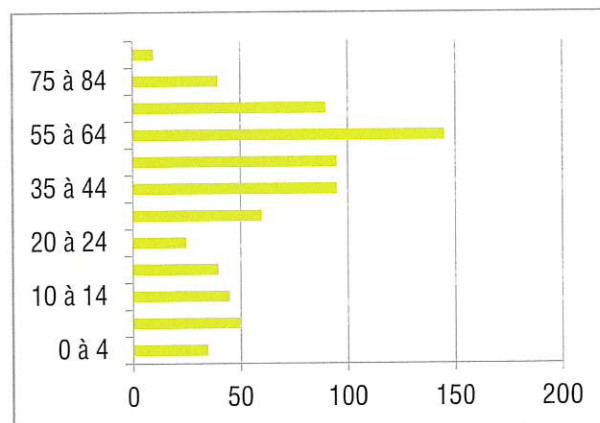
La population de Sainte-Christine s'est décriée de 5,2% entre 2006 et 2016 (-40 personnes). Il s'agit d'un taux d'accroissement inférieur à ceux observés dans la MRC d'Acton, en Montérégie et au Québec.

### Taux d'accroissement de la population de Sainte-Christine



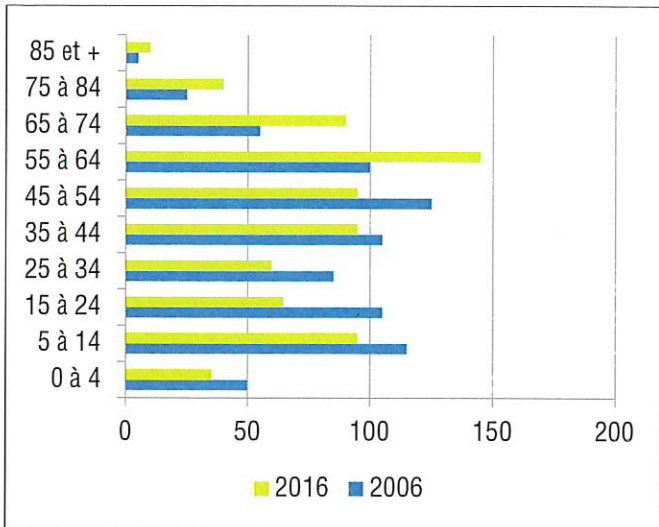
On dénombre, en proportion, autant de jeunes de moins de 15 ans que de personnes âgées de 65 ans et plus.

### Répartition de la population selon l'âge, Sainte-Christine, 2016

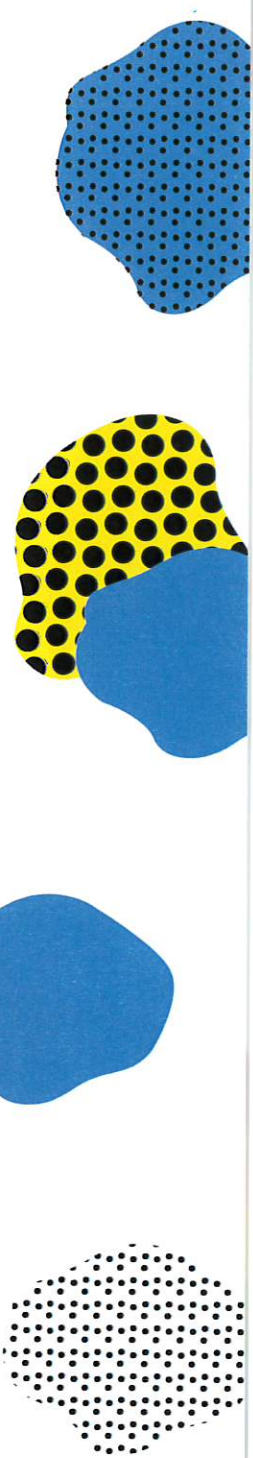
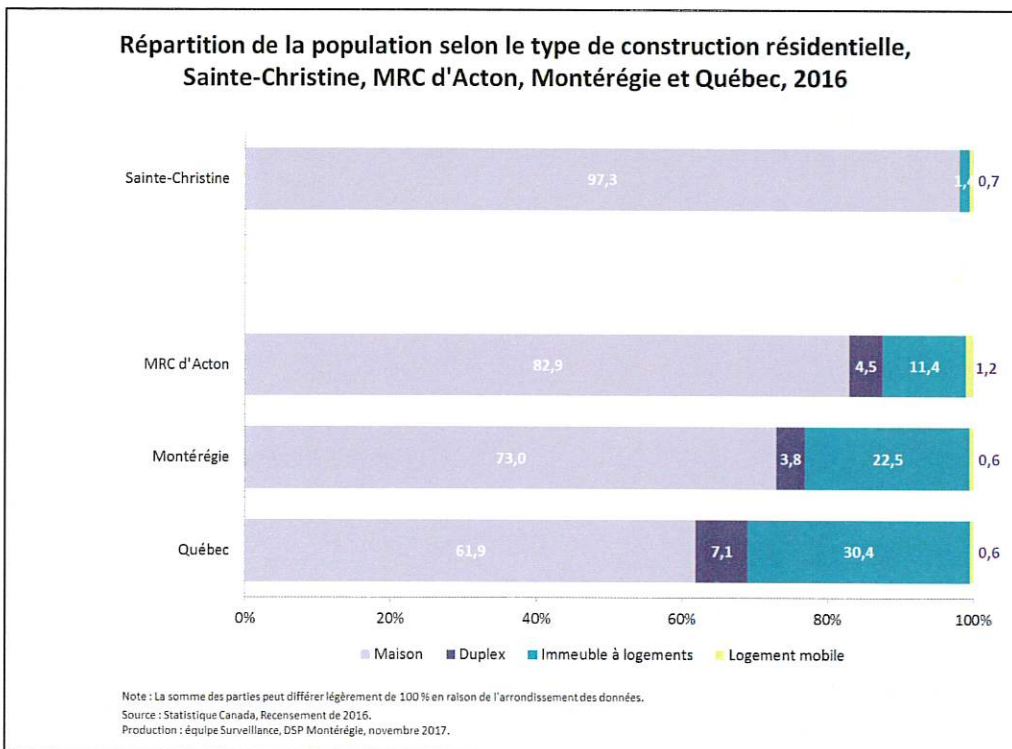


Seule la population âgée de 55 ans et plus a connu un accroissement au cours des dix dernières années. À l'inverse, les populations âgées de 0 à 54 ans ont toutes diminué entre 2006 et 2016. La municipalité n'échappe pas au vieillissement de la population comme partout ailleurs.

### Taux d'accroissement de la population selon l'âge depuis 2006



La presque totalité (97 %) de la population vit dans une maison, il s'agit d'une proportion plus élevée que celles observées dans la MRC d'Acton, en Montérégie et au Québec.






# Portrait du milieu

Voici les organismes qui œuvrent depuis des années pour animer notre milieu de vie :

- **Bibliothèque :** Des bénévoles sont présents deux fois par semaine afin d'offrir à la population la chance d'accéder à la lecture et de participer à des événements culturels.
- **Comité de la fabrique :** Des membres de la communauté se regroupent afin de voir à l'administration, à l'entretien et au maintien de l'église.
- **Comité de la pastorale :** Des membres de la communauté organisent des activités en lien avec la vie religieuse paroissiale.
- **Comité des loisirs :** Un comité de bénévoles préparent et organisent des activités rassembleuses pour faire participer la population.
- **Comité pour la protection des eaux :** Des membres de la communauté soucieux de la qualité de leur milieu de vie s'intéressent à tout ce qui touche à la préservation des rives et des cours d'eau.
- **Cuisine collective :** Un regroupement de personnes qui partagent et socialisent dans le cadre d'activités culinaires.
- **Les Fermières :** Des femmes se regroupent régulièrement afin de conserver, de promouvoir et de transmettre des connaissances et des savoirs en lien avec le développement de la communauté.
- **Les pompiers :** Regroupement qui s'assure de la sécurité des personnes et des biens.
- **La FADOQ :** Regroupement d'ainés qui s'occupent du bien-être de leurs membres et de la communauté.



*Un être sans famille est comme  
un arbre sans branches.*

**Proverbe africain**



# Nos constats

C'est à travers les huit thématiques suivantes que s'exprimera le caractère particulier de la municipalité. Ces champs d'intervention signifiants et adaptés à la réalité christinoise ont été retenus afin de sonder les citoyens sur les divers aspects de la vie municipale.

## ● **Urbanisme et aménagement du territoire**

Tous souhaitent le maintien des espaces de jeux et des infrastructures municipales.

Tous souhaitent l'accès à un service alimentaire de proximité.

Les citoyens souhaitent un embellissement du milieu et une valorisation du cadre champêtre.

## ● **L'habitation**

Les familles souhaitent le développement d'une offre de logements locatifs de qualité et abordables afin de maintenir et de renouveler la population.

## ● **La sécurité des biens et des personnes**

Les familles aimeraient pouvoir se déplacer à pieds ou en vélo de façon sécuritaire dans les rues du village.

Tous souhaitent l'implantation d'un service d'urgence.

## ● **L'environnement et la qualité de vie**

Les citoyens souhaitent que l'on tienne compte de leur qualité de vie lors de l'implantation de nouveaux projets.

Tous souhaitent une mise en valeur de nos ressources naturelles.

## ● **Les loisirs et la culture**

Les citoyens souhaitent que la municipalité reconnaisse la contribution et l'importance de l'engagement bénévole au maintien de la vitalité du milieu et du sentiment d'appartenance.

Tous souhaitent assurer un soutien aux différents comités de bénévoles afin de maintenir et de renouveler l'engagement bénévole.

Les familles désirent augmenter l'accessibilité et l'offre d'activités de loisir provenant des municipalités environnantes.

Tous souhaitent faciliter les échanges entre les générations permettant de tisser des liens entre les citoyens de tous les âges.

## ● **Les services de garde**

Toute la communauté désire assurer la stabilité à l'égard de l'offre de services de garde en milieu scolaire.

## ● **La santé et les services sociaux**

Les citoyens souhaitent que la municipalité assure la diffusion d'informations sur les divers services sociocommunautaires et de santé offerts aux familles.

## ● **Les communications municipales**

Tous souhaitent que le site internet de la municipalité et les autres outils de communication soient utilisés de façon efficace pour informer les citoyens.



# Plan d'action 2019 – 2021 de la politique municipale famille de Sainte-Christine

Voici, au terme des travaux du Comité de la Politique familiale, les principales pistes d'action retenues ainsi que les échéanciers prévus pour leur réalisation.

## Axe d'intervention: Urbanisme et aménagement du territoire

### Priorités d'intervention retenues

- La disponibilité d'une offre de services d'alimentation et autres services connexes
- L'esthétisme du village

Action	Échéancier		
	2019	2020	2021
Acheter de nouveaux terrains commerciaux.		x	
Inventorier toutes les possibilités alimentaires adaptées pour Sainte-Christine.		x	
Identifier les ressources requises pour la mise en œuvre d'initiatives liées à l'offre alimentaire et mise en place de mesures de soutien.			x
Offrir du soutien aux citoyens pour encourager la participation des citoyens à l'embellissement et au maintien de l'esthétisme du village et de la municipalité.		x	

## Axe d'intervention: Habitation et logement

### Priorité d'intervention retenue

- L'accès à des logements locatifs abordables

Action	Échéancier		
	2019	2020	2021
Mettre sur pied un comité consultatif (élus, citoyens) responsable de l'élaboration de la stratégie de développement.	x		
Présenter à la population un plan de développement domiciliaire.		x	



## Axe d'intervention: Sécurité des personnes

### Priorité d'intervention retenue

- La sécurité piétonnière dans les déplacements actifs des citoyens

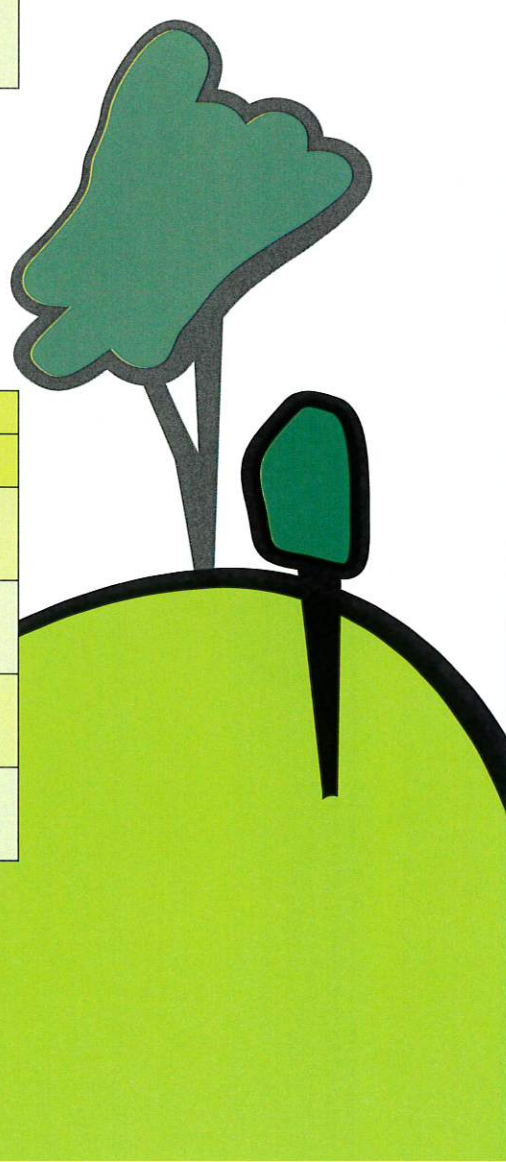
Action	Échéancier		
	2019	2020	2021
Mettre sur pied un comité qui proposera des actions concrètes (ex: dos d'âne, peinture sur la chaussée, signaux clignotants, passages piétonniers, etc.).			x
Faire la demande à la ville d'Acton et à la MRC pour un espace de stationnement (1er rang/rte 139).	x		

## Axe d'intervention: Environnement et qualité du cadre de vie

### Priorités d'intervention retenues

- Le contrôle des nuisances olfactives et sonores
- Le respect des règlements sur les fosses septiques
- La mise en valeur de nos richesses naturelles

Action	Échéancier		
	2019	2020	2021
Adopter un règlement obligeant l'installation universelle d'une fosse septique conforme.	x		
Mettre sur pied une campagne de sensibilisation du patrimoine environnemental de Sainte-Christine.		x	
Diffuser l'information concernant les espaces naturels exceptionnels à l'aide d'un support visuel.			x
Réunir les propriétaires intéressés par un plan de mise en valeur du secteur agro-touristique.			x



# Plan d'action 2019 – 2021 de la politique municipale famille de Sainte-Christine

## Axe d'intervention: Loisir, culture et vie communautaire

### Priorités d'intervention retenues

- Le soutien aux bénévoles des organismes communautaires, culturels et de loisir
- Les échanges entre les citoyens de diverses générations

Action	Échéancier		
	2019	2020	2021
Engager un coordonnateur pour s'occuper de la partie administrative et offrir un calendrier d'activités au village.			x
Faire des représentations auprès des municipalités citadines (St-Hyacinthe, Drummondville, Granby).		x	
Mettre sur pied un comité composé de membres du comité MADA et de membres du comité de la PFM afin de promouvoir la collaboration entre les différents comités de la municipalité.			x

## Axe d'intervention: Les services de garde à l'enfance

### Priorité d'intervention retenue

- Le maintien du service de garde scolaire

Action	Échéancier		
	2019	2020	2021
Planifier des rencontres régulières entre la municipalité et la CSSH afin que l'entente soit convenue et respectée.	x		



## Axe d'intervention: Soutien communautaire aux familles

### Priorité d'intervention retenue

- La connaissance des services offerts aux familles par les organismes situés à l'extérieur de Sainte-Christine

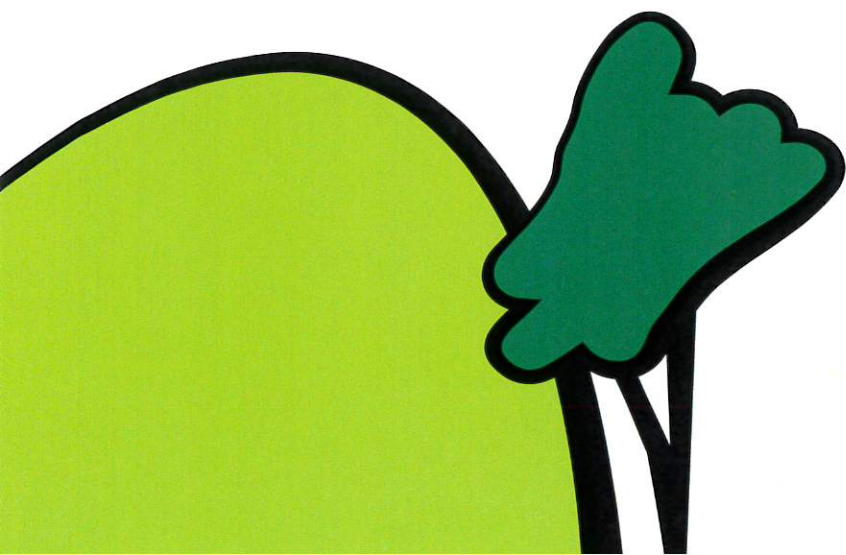
Action	Échéancier		
	2019	2020	2021
Se doter d'espaces (physiques ou virtuels) accessibles aux citoyens afin de diffuser les offres de services des organismes communautaires.	x		
S'assurer que des organismes du secteur communautaire rencontrent une fois par année le conseil municipal afin de présenter les nouveaux services et les ressources s'adressant aux familles.		x	

## Axe d'intervention: Les communications municipales

### Priorités d'intervention retenues

- La mise à niveau et l'actualisation du site internet de la municipalité
- L'importance d'accroître les communications avec le bureau municipal

Action	Échéancier		
	2019	2020	2021
Mettre en place une procédure de suivi efficace des demandes en provenance des citoyens.	x		



# Les remerciements

La municipalité est fière du travail accompli et tient à souligner la contribution des différents partenaires :

- **Merci** au CISSSME pour nous avoir soutenus dans nos démarches. Nous avons bénéficié d'un accompagnement incroyable avec Patrice Savoie, organisateur communautaire au CLSC.
- **Merci** à M. Jacques Lizée, directeur général du Carrefour action municipale et famille, pour son soutien éclairant qui nous a permis de mener à terme ce projet.
- **Merci** aux experts consultés qui nous ont permis d'obtenir des données et des informations précieuses.
- **Merci** aux citoyens, en particulier aux familles, qui nous ont guidés en répondant au sondage et en participant aux deux Grands Rendez-Vous. Vous avez, grâce à votre collaboration, contribué au succès de ce projet.
- **Merci** aux petits artistes de l'école Notre-Dame qui se sont appliqués pour faire de magnifiques dessins qui nous ont inspirés pour la création du logo. Merci en particulier à Arnaud Lapointe, le gagnant du concours ainsi qu'à Romane Humbert, Simon Laguë, Justine Forest et Michaela Erny-Lemieux, les finalistes.
- **Merci** à la directrice de l'école et aux enseignantes pour leur collaboration au concours de dessin.
- **Merci** aux différents comités et organismes pour nous avoir aidés à faire le portrait du milieu.
- **Merci** à Mélodie Robidoux, designer graphique, qui a permis, grâce à son talent et à sa créativité, la réalisation de ce beau document.
- **Merci** à Ginette Fugère du Cercle des Fermières pour sa belle collaboration dans la préparation des gouters.
- Enfin, **merci** aux membres du Comité Famille pour leur précieux travail! Merci pour vous être exprimés en respectant l'opinion de tous, pour votre intérêt constant au projet malgré vos nombreuses occupations et pour votre implication dans la municipalité.

